

FRANCISFRANCIS®
ESPRESSO MACHINE

FOR



OGÓLNE ZASADY

Dokładnie przeczytaj instrukcję obsługi i ograniczenia gwarancji.

Maszyna musi być podłączona do uziemionego gniazdka elektrycznego.

Maszynę należy utrzymywać w czystości, często myjąc pojemnik na filiżanki, tacę, używaną tacę na kapsułkę, zbiornik na wodę i gniazdo uchwytu.

Każdą czynność konserwacyjną przeprowadza się, gdy maszyna jest wyłączona.

WAŻNE: nigdy nie wolno zanurzać urządzenia w wodzie ani wkładać do zmywarki.

Woda w zbiorniku musi być regularnie wymieniana.

Nie używaj ekspresu bez wody w zbiorniku.

Zaleca się stosowanie produktu odkamieniającego specjalnie zaprojektowanego dla ekspresów do kawy co dwa miesiące, zgodnie z opisem w rozdziale Kasowanie.

CZĘŚCI EKSPRESU

A kontrolka świetlna
(świeci się, gdy urządzenie jest włączone)

B przycisk włącz/wyłącz

C kontrolka temperatury
(dwukolorowa)

D dozownik kawy

E łyżka na kapsuły
(do kapsuł systemu
iperesspresso)

F taca ociekowa

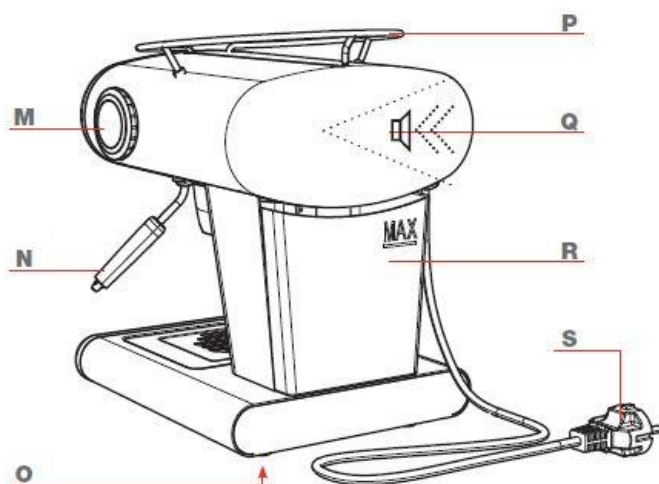
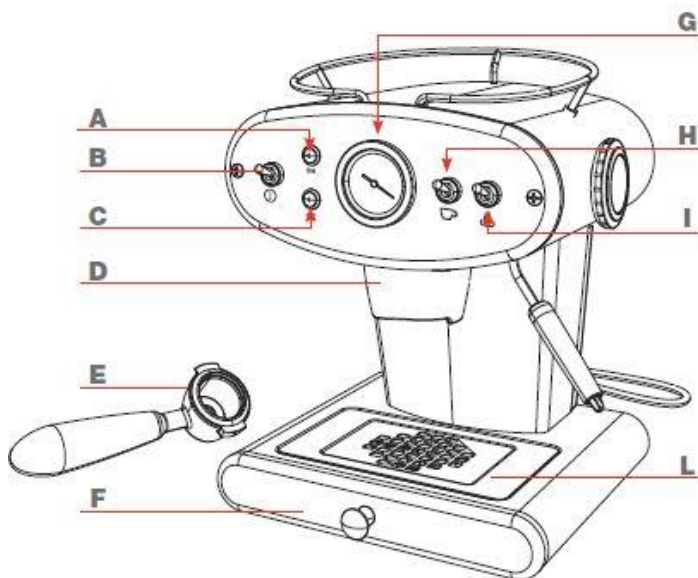
G wskaźnik temperatury

H przełącznik kawy
(rozpoczyna i zatrzymuje
przepływ kawy)

I dysza pary

L taca na filiżanki

M pokrętko pary



N dysza pary

O podstawka

P stojak na filiżanki

Q sygnalizator dźwięku

R zbiornik wody

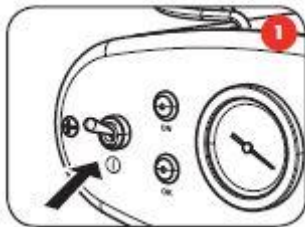
S przewód

Ważne zabezpieczenia

Podczas używania urządzeń elektrycznych zawsze przestrzegaj poniższych zasad bezpieczeństwa.

KORZYSTANIE Z URZĄDZENIA ESPRESSO

- Maszyna przeznaczona jest tylko do użytku domowego. Każde inne zastosowanie uważa się za niewłaściwe, a zatem niebezpieczne.
- Odłącz kabel zasilający od gniazda elektrycznego, gdy urządzenie nie jest używane.
- Nie dotykać gorących powierzchni. Użyj uchwytów i pokręteł.
- Maszyna ta jest wytwarzana w celu "przygotowania kawy espresso" i "przygotowania gorących napojów": Należy uważać, aby nie dopuścić do poparzenia wodą w wyniku niewłaściwego użycia maszyny.
- Maszyna nie jest przeznaczona do użytku przez osoby (w tym dzieci) o ograniczonych zdolnościach fizycznych, umysłowych lub zmysłowych lub niewystarczającym doświadczeniu i / lub umiejętnościach, chyba że są nadzorowane przez osobę odpowiedzialną za ich bezpieczeństwo, która dostarcza instrukcji dotyczących sposobu korzystania z urządzenia.
- Dzieci muszą być pod nadzorem, by nie bawiły się urządzeniem.
- Używaj urządzenia tylko wewnątrz pomieszczeń i nie wystawiaj go na działanie warunków atmosferycznych.
- Aby uniknąć pożaru, porażenia prądem lub obrażeń ciała, nie zanurzaj przewodu, wtyczki lub korpusu urządzenia w wodzie lub innej cieczy.
- Nie używaj maszyny do celów innych niż te, dla których został zaprojektowany.
- Nie umieszczaj urządzenia na palnikach elektrycznych lub gazowych lub w gorącym piekarniku.
- Maszyna musi być włączona tylko w trakcie używania. Po użyciu należy ją wyłączyć, przesuwając główny włącznik / wyłącznik w pozycję "0" i odłączając wtyczkę z gniazda sieciowego.



- Przed odłączeniem maszyny upewnij się, że przełącznik ON / OFF znajduje się w pozycji "0". 1
- Nie pozwól, aby przewód wisiał nad stołami lub blatami lub dotknął gorących powierzchni.
- Urządzenie musi być umieszczone w pozycji poziomej.
- Urządzenie może być instalowane tylko w miejscach, w których może być nadzorowany przez przeszkolony personel.

INSTALACJA URZĄDZENIA ESPRESSO

- Przeczytaj uważnie instrukcje.
- Nie instalować urządzenia w miejscach, w których temperatura musi być powyżej 0 ° C / 30 ° F (jeśli woda się zamarza, może dojść do uszkodzenia urządzenia) lub powyżej 40 ° C / 140 ° F
- Sprawdzić, czy używane napięcie elektryczne odpowiada wymaganiom podanym na tabliczce znamionowej maszyny. Podłącz urządzenie tylko do prawidłowo uziemionego gniazda sieciowego, przy minimalnym dopuszczalnym poziomie 6 A dla modeli napędzanych 230 Vac i 12 A dla modeli zasilanych napięciem 120 Vac.

- Jeśli wtyczka i gniazdo nie są kompatybilne, wymień wtyczkę przez wykwalifikowany personel (dotyczy maszyn 208 woltów).
- Ustaw urządzenie na blacie z dala od kranów i zlewozmywaków.
- Po wyjęciu z opakowania sprawdź, czy urządzenie jest w idealnym stanie przed montażem.
- Nie pozostawiać materiałów używanych do pakowania urządzenia w zasięgu dzieci.

CZYSZCZENIE URZĄDZENIA ESPRESSO

- Wyłączyć urządzenie, ustawiając wyłącznik główny B w pozycji "0".
- Odłącz urządzenie.
- Poczekaj, aż maszyna ostygnie przed czyszczeniem.
- Wyczyść korpus i osprzęt za pomocą mokrej ściereczki, a następnie wytrzyj suchą ściereczką. Nie zaleca się stosowania detergentów.
- Nie wystawiaj urządzenia na działanie wody, nie zanurzaj go w wodzie, częściowo lub całkowicie.

W PRZYPADKU NARUSZENIA

Nie używaj urządzenia, jeśli przewód lub wtyczka są uszkodzone lub jeśli urządzenie wykazuje oznaki nieprawidłowego działania lub zostało w jakikolwiek sposób uszkodzone. Oddaj urządzenie do najbliższego autoryzowanego punktu serwisowego w celu sprawdzenia lub naprawy.

Jeśli kabel zasilający jest uszkodzony, musi on zostać wymieniony przez producenta lub autoryzowane centrum serwisowe.

W przypadku uszkodzenia lub nieprawidłowego działania należy wyłączyć urządzenie i nie manipulować nim. W celu naprawy należy skontaktować się z serwisem autoryzowanym i poprosić o użycie oryginalnych części zamiennych. Nieprzestrzeganie niniejszych instrukcji może zagrażać bezpieczeństwu pracy urządzenia i spowodować utratę praw gwarancyjnych.

NIEPRAWIDŁOWE UŻYCIĘ URZĄDZENIA

- To urządzenie jest przeznaczone wyłącznie do użytku domowego. Każde inne zastosowanie uważa się za niewłaściwe, a zatem niebezpieczne.
- Producent nie ponosi odpowiedzialności za wypadki spowodowane niezgodnością z istniejącymi przepisami dotyczącymi uziemienia.
- Producent nie ponosi odpowiedzialności za ewentualne szkody spowodowane niewłaściwym, nieprawidłowym lub nierozsądnym użytkowaniem

INSTALACJA I UROCHOMIENIE URZĄDZENIA

Przed podłączeniem urządzenia do zasilania należy dokładnie przeczytać instrukcje bezpieczeństwa podane w rozdziale "ważne zabezpieczenia".



Upewnij się, że pokrętko pary jest zamknięte i że urządzenie jest odłączone 1.

Włóż uchwyt kapsuły 2 od dołu i przekręć go w prawo, aż zatrzaśnie się w miejscu 3.

Wyciągnij zbiornik wody z urządzenia 4.

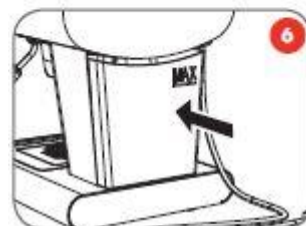
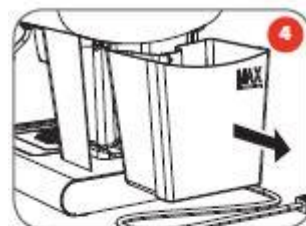
Napełnij zbiornik świeżą wodą, aż do osiągnięcia oznaczenia MAX 5.

PRZESTROGA: zawsze napełnij zbiornik świeżą, czystą wodą pitną. Ciepła woda lub inne ciepłe ciecze mogą uszkodzić zbiornik.

Nie używaj urządzenia bez wody.

Wsuń zbiornik do maszyny, upewniając się, że jest całkowicie włożony w miejsce 6.

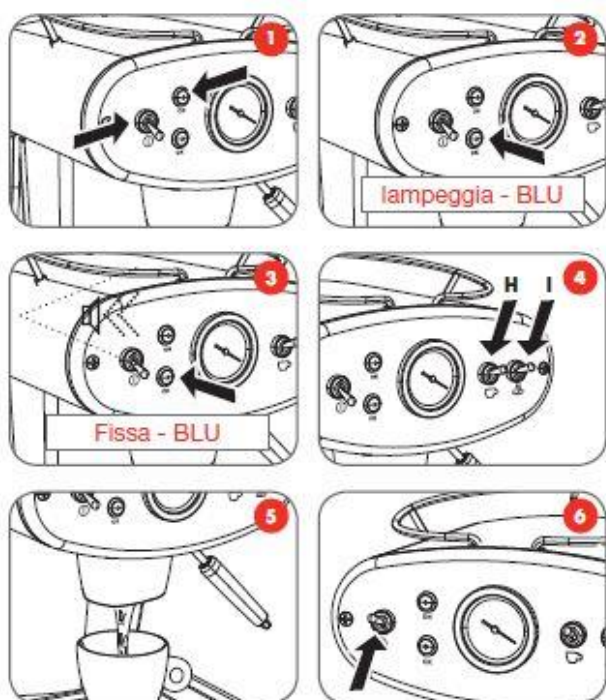
Włóż wtyczkę do gniazdka. Aby włączyć urządzenie, należy zapoznać się z rozdziałem uruchomienie.



UWAGA.

Podczas pracy maszyny kontakt z zespołem zaparzania D, wałek pary N lub metalowa część uchwytu E kapsułki może powodować oparzenia.

WŁĄCZANIE / WYŁĄCZANIE EKSPRESU



Przed włączeniem maszyny sprawdzić poziom wody w zbiorniku; w razie potrzeby dolać wodę jak opisano wcześniej.

Opróżnij i wypłucz kusetę po każdym napełnieniu zbiornika na wodę.

Aby włączyć urządzenie, naciśnij przełącznik główny - do pozycji "I" 1. Dioda LED zasilania zaświeci się.

Uwaga: każdy hałas, jaki słyszysz, jest spowodowany automatycznym systemem napełniania kotła.

Maszyna zacznie się rozgrzewać; miga dioda LED temperatury (niebieska) 2.

Gdy urządzenie osiągnie temperaturę roboczą, dioda LED temperatury urządzenia będzie świecić ciągle 3 i zostanie wydany krótki sygnał dźwiękowy.

UWAGA: urządzenie posiada funkcję

oszczędzania energii; gdy ekspres nie jest używany, po 30 minutach zużycie energii zostanie zredukowane do minimum i tylko czerwona dioda 1 pozostanie włączona. Aby przywrócić urządzenie do normalnych warunków pracy, naciśnij przełącznik kawy H lub przełącznik pary I 4.

Uwaga: Przed pierwszym użyciem urządzenia lub po długim okresie nieużywania urządzenia, zalecamy zrobienie kilku filiżanek wody (bez kapsuły) po uprzednim zdjęciu uchwytu 5.

Aby wyłączyć maszynę, przestaw przełącznik główny w pozycję "0"; nigdy nie odłączać wtyczki z gniazda sieciowego, gdy urządzenie jest włączone.

USTAWIENIE ILOŚCI KAWY W FILIŻANCE



Maszyna X1 umożliwia zaparzenie żądanej ilości kawy w dwóch trybach: automatycznym i ręcznym.

Uwaga: do uchwytu kapsułki należy włożyć kapsułę, a następnie ją włożyć do głowicy zaparzającej, jak opisano w rozdziale "przygotowanie kawy".

Tryb automatyczny - aby zaprogramować i zapamiętać ilość zaparzonej kawy, wykonaj następujące czynności:

- Umieścić filiżankę pod uchwytem kapsułki 1.
- Naciśnij przełącznik kawy i przytrzymaj go, aż kawa osiągnie żądany poziom 2.

Zwolnić przełącznik 3. Maszyna jest teraz zaprogramowana.

Tryb ręczny - aby urządzenie pracowało w trybie ręcznym, wykonaj następujące czynności:

- Umieścić filiżankę pod uchwytem kapsułki 1.
- Naciśnij przełącznik kawy i przytrzymaj go, aż urządzenie automatycznie przestanie wydawać kawę 2.

Zwolnij przełącznik 3.

W tym przypadku programowanie zostało anulowane.

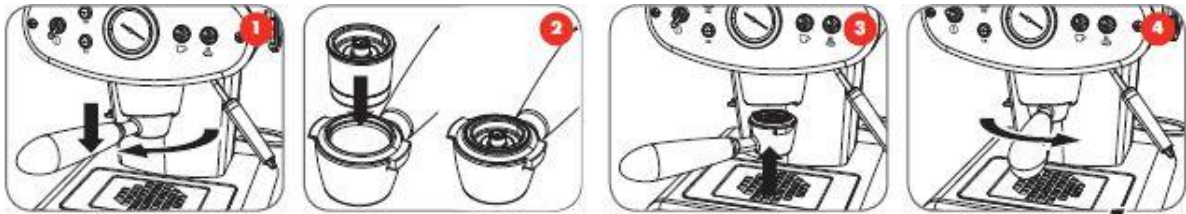
Uwaga: w trybie automatycznym można również wykonać kawę przy użyciu procedury ręcznej.

Wykonaj następujące kroki:

- Przez około 3 sekundy wcisnąć przełącznik kawy 2
- Naciśnij ponownie przełącznik kawy w dół 2, aby zatrzymać przepływ
- W ten sposób nie zmieni się zaprogramowanej ilości kawy

Uwaga: gdy maszyna jest ustawiona do ręcznego sterowania ilością kawy, po rozpoczęciu parzenia należy nacisnąć przycisk kawowy 2 w dół, gdy kawa osiągnie pożądany poziom w filiżance, w celu zatrzymania przepływu.

PRZYGOTOWANIE KAWY



Ten model maszyny X1 działa wyłącznie z kapsułkami iperEspresso firmy illy.

Aby przygotować kawę, wykonaj następujące kroki:

- Obróć uchwyt kapsułki w lewo i wyjmij go z głowicy zaparzającej 1.

- Włóż kapsułkę, jak pokazano na rysunku 2.

Uwaga: kapsuła powinna wsunąć się łatwo do przedziału; jeśli tak nie jest, wyjmij ją i poprawnie umieść.

- Włóż uchwyt kapsułki do głowicy zaparzającej 3; przekręć uchwyt w prawo, aż zablokuje się w miejscu 4.

- Sprawdź, czy dioda LED temperatury urządzenia świeci się ciągle (niebieska) 5.

Nacisnąć i zwolnić przełącznik kawy; urządzenie zaparzy zaprogramowaną ilość kawy.

Aby zatrzymać przepływ z góry, naciśnij ponownie przełącznik.

Aby zrobić następną kawę, usuń zużytą kapsułkę i powtórz opisane kroki.

Uwaga: kawa jest dozowana po około 3 sekundach po naciśnięciu przełącznika kawy.



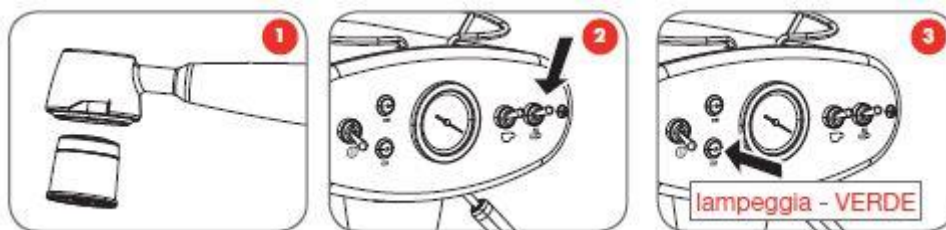
Ostrzeżenie:

- Kapsułki są jednorazowe i nie mogą być użyte do produkcji dwóch kaw.

- Aby zapewnić większe bezpieczeństwo, urządzenie automatycznie zatrzymuje przepływ po około jednej minucie.

- Pamiętaj, aby często opróżniać i wyczyścić tacę ociekową.

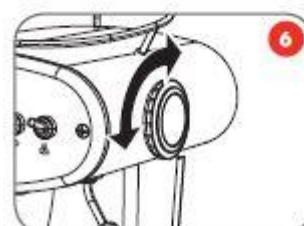
PRZYGOTOWANIE CAPPUCCINO



Maszyna wyposażona jest w dyszę parową do spieniania mleka niezbędnego do przygotowania jednego lub więcej cappuccino.

Przygotuj jedną lub więcej filiżanek kawy zgodnie z instrukcjami z poprzedniej sekcji. Spienić mleko w następujący sposób:

- Usunąć każdą kapsułkę z uchwytu 1 kapsułki.
- Przesunąć przełącznik pary 2 w dół; dioda LED temperatury na urządzeniu zacznie migać (ZIELONA) 3, co sygnalizuje, że urządzenie jest przygotowane do wydawania pary.
- Gdy maszyna osiągnie odpowiednią temperaturę, dioda LED temperatury urządzenia będzie świecić ciągle (ZIELONO) 4 i zostanie wydany krótki sygnał dźwiękowy.
- Umieścić odpowiedni pojemnik (najlepiej metalowy dzbanek) pod dyszą 5 i otworzyć pokrętło pary, obracając go w kierunku przeciwnym do ruchu wskazówek zegara 6, w celu wyleminowania resztek wody; gdy tylko para wypływa, zamknij pokrętło obracając ją w prawo.
- Wlać zimne mleko do odpowiedniego pojemnika (najlepiej metalowego dzbanka).



Uwaga: Aby uzyskać optymalny wynik: wlać 75 ml zimnego mleka (bezpośrednio z lodówki) do pojemnika (najlepiej metalowego dzbanka) i utrzymywać dyszę pary zanurzoną w mleku maksimum 25 sekund

Zanurzyć całą pałeczkę parową w mleku 7.

- Obrócić pokrętło pary w kierunku przeciwnym do ruchu wskazówek zegara 8 i poczekać, aż mleko się spieni.
- Po osiągnięciu pożądanego rezultatu zamknij pokrętło pary, przekręcając ją zgodnie z ruchem wskazówek zegara 8.
- Dokładnie wyczyścić dyszę parową 9 z resztek mleka:
- Przez kilka sekund otwórz pokrętło parowe.



- Zamknąć pokrętło pary.
- Poczekać kilka minut, aż ostygnie.
- Zdejmij zewnętrzną część Z i umyj ją pod bieżącą wodą.
- Wytrzeć część wewnętrzną X czystą

mokrą ściereczką.



Uwaga: Dwie, końcowe części rury parowej mogą być również myte w zmywarce; w tym przypadku również usunąć część wewnętrzną z metalowej rury. Po czyszczeniu, wsunąć całą część X do wałka; następnie dopasuj zewnętrzną część Z.

Ostrzeżenie:

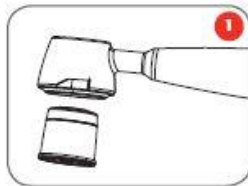
- Kontakt z parą wodną i drążkiem parowym może powodować poważne oparzenia.
- Jeśli maszyna jest zimna, nie należy otwierać pokrętki pary ani nigdy nie zanurzać w mleku.
- Jeśli w ciągu paru minut para nie zostanie wydana, po kilku minutach urządzenie automatycznie przełącza się na funkcję zaparzania kawy.
- Podczas nagrzewania się urządzenia i dopóki pozostaje ono w trybie pary, wykonuje on cykle grzania w kotle, co może spowodować wydobywanie się niewielkich ilości pary z uchwytu kapsułki: dlatego należy zachować ostrożność i trzymać części ciała z dala od strefy zaparzania kawy w celu uniknięcia oparzenia.

PRZYGOTOWANIE GORĄCEJ WODY

Ekspres jest również przeznaczony do podgrzewania wody służącej do zaparzania herbaty i innych naparów.

Aby przygotować ciepłą wodę, wykonaj następujące czynności:

- Wyjąć wszystkie kapsułki z uchwytu kapsułki 1.
- Oczyszczyć dysze pary ze wszystkich resztek mleka 2.
- Wcisnąć przełącznik pary 3 w dół; dioda LED temperatury na urządzeniu zacznie migać (ZIELONA) 3, co sygnalizuje, że urządzenie jest przygotowane do wydawania pary.

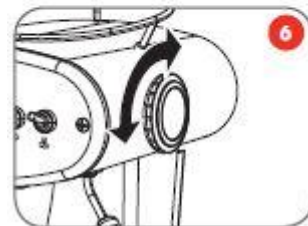


- Gdy maszyna osiągnie odpowiednią temperaturę, dioda LED temperatury urządzenia będzie świecić ciągle (ZIELONO) 4 i zostanie wydany krótki sygnał dźwiękowy.

- Napełnij metalowy dzbanek F ilością wody, którą chcesz podgrzać.

- Zanurzyć dyszę pary w dzbanku pełnym wody 5 i otworzyć pokrętło pary, obracając ją w kierunku przeciwnym do ruchu wskazówek zegara 6.

- Po osiągnięciu żądanej temperatury zamknij pokrętło pary, przekręcając ją zgodnie z ruchem wskazówek zegara 6.



UWAGA:

Podczas ogrzewania urządzenia i dopóki pozostaje w trybie pary, wykonuje on cykle ogrzewania w kotle, co może spowodować wyładowanie niewielkich ilości pary z uchwytu kapsułki: dlatego należy uważać by uniknąć poparzenia.

PRZYGOTOWANIE KAWY PO WYGENEROWANIU PARY

Kiedy urządzenie wyda parę, dioda LED temperatury będzie stale świeci (ZIELONA) 1.

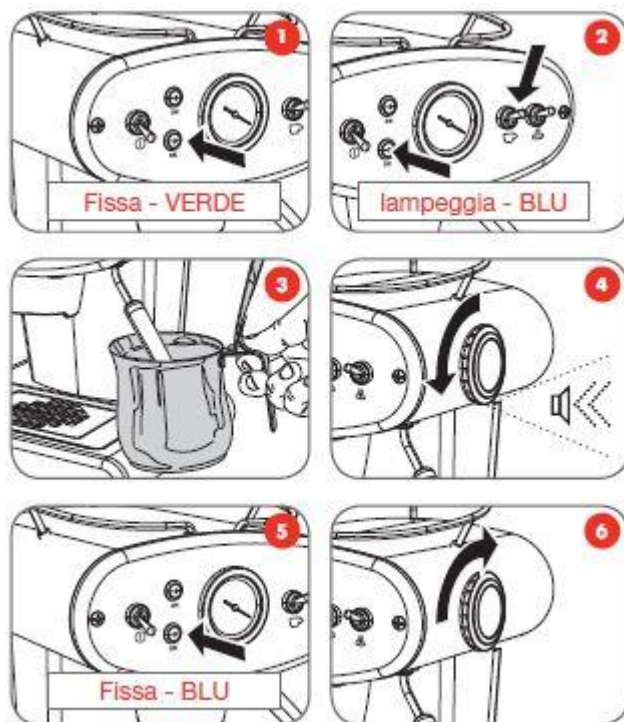
Aby szybko przestawić maszynę w tryb kawy, wykonaj następujące kroki:

- Wcisnąć przełącznik kawy 2.
 - Podczas fazy schłodzenia (ok. 10 minut bez pomocy) dioda LED zaświeci się (niebieska).
 - Umieścić pojemnik pod różdżką parową 3.
 - Para rozładowująca obracając pokrętko pary w kierunku przeciwnym do ruchu wskazówek zegara 4, aż urządzenie wyemituje krótki sygnał dźwiękowy.
 - Dioda LED będzie świecić ciągle (niebieska) 5.
 - Zamknąć pokrętko pary, przekręcając ją zgodnie z ruchem wskazówek zegara 6.
- Maszyna jest gotowa do przygotowania espresso.

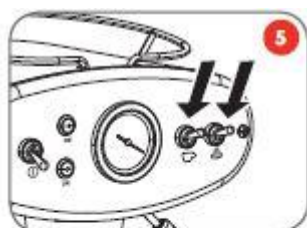
Jeśli nie wykonasz opisanych kroków, zabranie maszyny z powrotem do trybu zaparzania kawy trwa znacznie dłużej.

W takim przypadku wykonaj następujące kroki:

- Naciśnij przełącznik kawy 2.
- Podczas fazy schłodzenia (ok. 10 minut) dioda LED zacznie migać (BLUE).
- Urządzenie wyemituje krótki sygnał dźwiękowy.
- Dioda LED będzie świecić ciągle (niebieska) 5.
- Maszyna jest już gotowa do przygotowania espresso



ODKAMIENIANIE



Powstawanie osadu kamiennego jest naturalną konsekwencją używania maszyny. Maszyna posiada automatyczny program do optymalizacji czyszczenia i usuwania pozostałości z osadów z wnętrza maszyny.

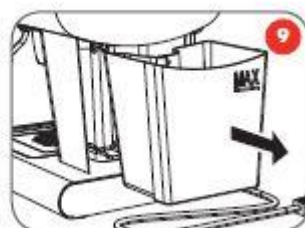
Uwaga: należy używać tylko produktów odkamieniających przeznaczonych do ekspresów do kawy.

Uwaga: postępuj zgodnie z procedurą opisaną poniżej, a nie instrukcjami na etykiecie produktu odkamieniającego.

Jeśli dioda LED urządzenia miga (białe światło) 1, wykonaj następujące kroki:

Uruchomienie procedury:

- Wyjmij 2 i napełnij zbiornik 1 litrem wody (do poziomu MAX) 3.
- Wprowadzić odkamieniacz dostarczany wraz z urządzeniem; poczekaj, aż rozpuści się.
- Zdejmij kapsułkę i uchwyt kapsułki.



- Umieścić pusty pojemnik o pojemności co najmniej 1 litra poniżej grupy zaparzonej.
- Jednoczesne naciśnięcie przycisku kawy i pary jednocześnie przez co najmniej 5 sekund 5; diody zaczną migać (niebieskie i czerwone) 6.

Naciśnij przełącznik kawy 7; tylko jedna dioda LED (CZERWONA) zacznie migać, aby sygnalizować początek 20-minutowego cyklu odwapniania.

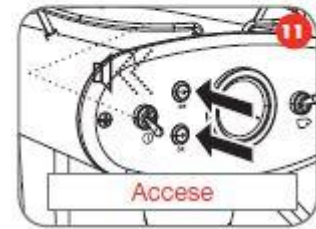
- Po zakończeniu cyklu urządzenie emituje sygnał dźwiękowy i dioda LED zacznie migać (ZIELONA) 8.

- Zdejmij zbiornik i dokładnie go wyczyść. napełnij ją 1 litrem wody słodkiej (do poziomu MAX) 9; Opróżnij zbiornik na zbiórkę i umieść go ponownie pod zespołem zaparzania 10.

- Nacisnąc przełącznik kawy 7; miga tylko jedna dioda (CZERWONA).

- Po około 5 minutach diody LED będą świecić ciągle (CZERWONY i NIEBIESKI) 11, a urządzenie wyemituje sygnał dźwiękowy.

- Zdejmij zbiornik na wodę z grupy zaparzonej i dokładnie umyj. Teraz maszyna jest gotowa do użycia.



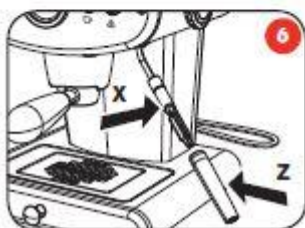
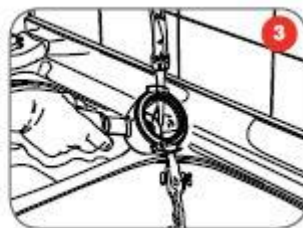
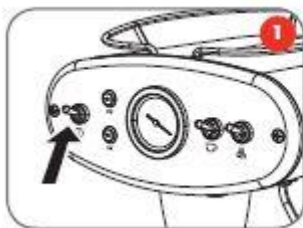
OSTRZEŻENIE:

- W przypadku wystąpienia awarii zasilania podczas procedury odkamieniania konieczne będzie powtórzenie cyklu od początku.

- Jeśli odkamienianie nie jest wykonywane w odpowiednim czasie, skraplanie może spowodować nieprawidłowe działanie nie objęte gwarancją. Zaleca się użycie środka odwapniającego dostarczonego z urządzeniem 3.

- Nie używać octu, ługu, soli ani kwasu mrówkowego, ponieważ mogą uszkodzić maszynę. Roztwór odwapniający należy usunąć w sposób zgodny z obowiązującymi przepisami prawa.

CZYSZCZENIE I KONSERWACJA



Maszyna i jej części muszą być czyszczone co najmniej raz w tygodniu.

Używaj tylko świeżej wody; umyj zbiornik i napełnij go codziennie świeżą wodą pitną.

Nie używaj alkoholu etylowego, rozpuszczalników, gąbek ściernych i / lub agresywnych chemikaliów.

Aby wyczyścić urządzenie, wykonaj następujące czynności:

- Wyłączyć urządzenie i odłączyć wtyczkę od gniazda elektrycznego 1.
- Zdejmij zbiornik na wodę i umyj go pod bieżącą wodą 2.
- Opróżnij uchwyt kapsułki i umyj go pod bieżącą wodą 3.
- Wyjąć grill i umyć ciepłą wodą 4.
- Zdejmij tacę ociekową i umyj ją ciepłą wodą 5.
- Zdejmij zewnętrzną część końcową Z z prętem 6 i umyj ją pod bieżącą wodą
- Wyczyść część wewnętrzną X rączek parowych za pomocą mokrej ściereczki

Uwaga: przy zamocowaniu zewnętrznej części dyszy parowej upewnij się, że wsuwasz ją do końca

Przeostroga: Nie prać maszyny i / lub elementów w kuchenkach mikrofalowych, zmywarkach

DANE TECHNICZNE

Obudowa: stalowa

Kocioł wewnętrzny: mosiądz

Zbiornik na wodę: 1,0 litra (33,8 uncji)

Pompa: 15 bar

Ciśnienie kawowe podczas ekstrakcji: 15 barów

Rozmiar: 200 x 340 x 350 mm (7.9 x 13.4 d x 13.8 h ")

Zawór elektromagnetyczny

Karta elektroniczna o następujących funkcjach:

- automatyczne wyłączenie kawy (programowanie głośności)
- precyzyjna kontrola temperatury (kawa i para)
- sprawdzenie i uzupełnienie poziomu wody w kotle
- wskaźnik usuwania kamienia
- wskaźnik temperatury kotła
- sygnał dźwiękowy
- automatyczny program odwapniający
- Oszczędzanie energii

Różdżka parowa

Podgrzewacz filiżanki

Ciężar bez opakowania: 9 kg

Napięcie: 230 V, 50 Hz (UE); 120 V, 60 Hz (USA)

Moc: 1050 W (UE); 1000 W (USA)

Moc pobierana w trybie oszczędzania energii: 2 W

Producent zastrzega sobie prawo do wprowadzania zmian lub ulepszeń bez uprzedzenia

ZALECENIA

Aby cieszyć się wysokiej jakości espresso, pamiętaj, aby:

- Wymienić wodę w zbiorniku co najmniej raz w tygodniu
- Jeśli to możliwe, użyj wody o niskiej zawartości wapnia, aby zmniejszyć skraplanie się wewnątrz urządzenia

Używane rozgrzane kubki.

PROBLEM	ROZWIĄZANIE
Włączysz urządzenie, ale czerwona dioda LED nie zapala się	Sprawdzić podłączenie elektryczne; sprawdzić stan wyłączników zabezpieczających domowy system elektryczny
Maszyna nie wytwarza kawy	Wykonaj następujące operacje: - Napełnij zbiornik na wodę; upewnij się, że jest dobrze zamontowany na swoim miejscu. - Sprawdzić, czy pokrętło pary jest zamknięte. - Zdejmij uchwyt kapsułki z grupy zaparzania kawy. - Poczekaj, aż dioda "OK" świeci ciągle (NIEBIESKA) (maszyna gotowa do zaparzenia). - Umieścić pojemnik pod zespołem zaparzania i nacisnąć przełącznik kawy. - Puść wodę przez kilka sekund. - Zatrzymaj przepływ. - Włożyć nową kapsułkę do uchwytu kapsułki i włożyć do grupy zaparzonej; kontynuuj przygotowywanie kawy.
Otwórz pokrętło pary, a maszyna nie wytwarza pary Para wychodzi, ale nie spala mleka.	Sprawa a) Jeśli dioda "OK" miga (ZIELONA); poczekaj, aż stanie się stale zapalona. Sprawa b) Jeśli dioda "OK" (zielona) nie świeci się; naciśnij przełącznik pary i poczekaj, aż dioda "OK" zacznie się świecić (ZIELONA). Przypadek c) Możliwe zapychanie dyszy parowej: wyłączyć maszynę; poczekaj, aż ostygnie (co najmniej godzinę); usunąć wszelkie przeszkody z otworów wylotowych rury parowej. (patrz rozdział "Czyszczenie i konserwacja")
Woda wypływa z grupy podczas zaparzania	Włożyć nową kapsułkę do uchwytu kapsułki i umieścić ją w grupie zaparzania; kontynuuj przygotowywanie kawy.
Szybko błyska czerwona dioda LED	Wykonaj następujące operacje: - Wyłączyć maszynę. - Napełnij zbiornik. - Umieścić pojemnik pod różdżką i otworzyć pokrętło pary. - Włączyć urządzenie i odczekać około 10 sekund. - Zamknąć pokrętło pary i poczekać, aż zaświeci się dioda "OK" (niebieska)
Dioda "OK" miga (biała)	Przeprowadzić cykl odwapniania.
Woda wycieka z wnętrza maszyny	Wyłącz urządzenie i wyjmij wtyczkę. Skontaktuj się z autoryzowanym serwisem
Dioda LED (RED) świeci ciągle	Maszyna znajduje się w trybie "POWER SAVE"; aby przywrócić go do normalnych warunków pracy, naciśnij jeden z dwóch przełączników (Kawa lub Para

Uwaga: Jeśli problem nie ustąpi, skontaktuj się z autoryzowanym centrum serwisowym

OGRANICZENIA GWARANCJI

Gwarancja nie obejmuje uszkodzenia lub nieprawidłowego działania spowodowanego:

- nie wykonywanie okresowych odkamieniania.
- działanie z napięciem, które różni się od wartości podanej na tabliczce znamionowej O (patrz rozdział "części maszyny").
- niewłaściwe użycie lub użytkowanie niezgodne z instrukcjami.
- wewnętrzne modyfikacje.

Gwarancja nie obejmuje kosztów naprawy maszyn obsługiwanych przez autoryzowane centra serwisowe.

Koszty te ponosi klient.

To jest zalecane:

- nie wkładać tacki ociekowej do zmywarki
- zawsze utrzymywać dno wnętrza kolumny podtrzymującej zbiornik na sucho.

Nieprzestrzeganie zaleceń może spowodować uszkodzenie ciała, które nie jest objęte gwarancją



Pozbycie się sprzętu elektrycznego i elektronicznego wycofanego z eksploatacji przez prywatne gospodarstwa domowe w Unii Europejskiej.

Symbol WEEE stosowany w tym produkcie oznacza, że nie wolno go wyrzucać razem z innymi odpadami domowymi i należy je osobno zbierać. Konsumentom mają możliwość rozdysponowania używanym urządzeniom dystrybutorom bezpłatnie na podstawie 1: 1 przy zakupie nowego produktu.

Aby uzyskać więcej informacji na temat zbierania urządzeń przeznaczonych do złomowania, skontaktuj się z władzami lokalnymi w mieście zamieszkania, lokalnymi zakładami utylizacji odpadów lub sprzedawcą, w którym produkt został zakupiony. Konsumentom są odpowiedzialni za pozbycie się urządzeń wycofanych z eksploatacji zgodnie z obowiązującymi przepisami prawa, a niezgodność z nimi może podlegać grzywny i sankcjach karnych.

Właściwe usuwanie tego produktu przyczyni się do ochrony środowiska, zasobów naturalnych i ludzi zdrowia



OSTRZEŻENIE:

Zaleca się przechowywanie oryginalnego opakowania (przynajmniej przez okres obowiązywania gwarancji) w celu dostarczenia maszyny do serwisu naprawy w razie konieczności.

Wszelkie szkody spowodowane transportem bez odpowiedniego opakowania nie będą objęte gwarancją